

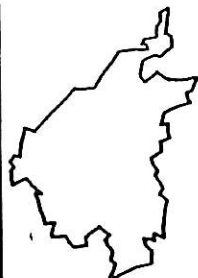
BYGGNADSNÄMNDENS
 BESLUT OM SAMRÅD
 § 7, 1994-02-03

SAMRÅD
 1994-02-18--03-18

ANTAGET AV BYGG-
 NADSNÄMNDEN
 § 54, 1994-05-05



FALKÖPINGS
 KOMMUN



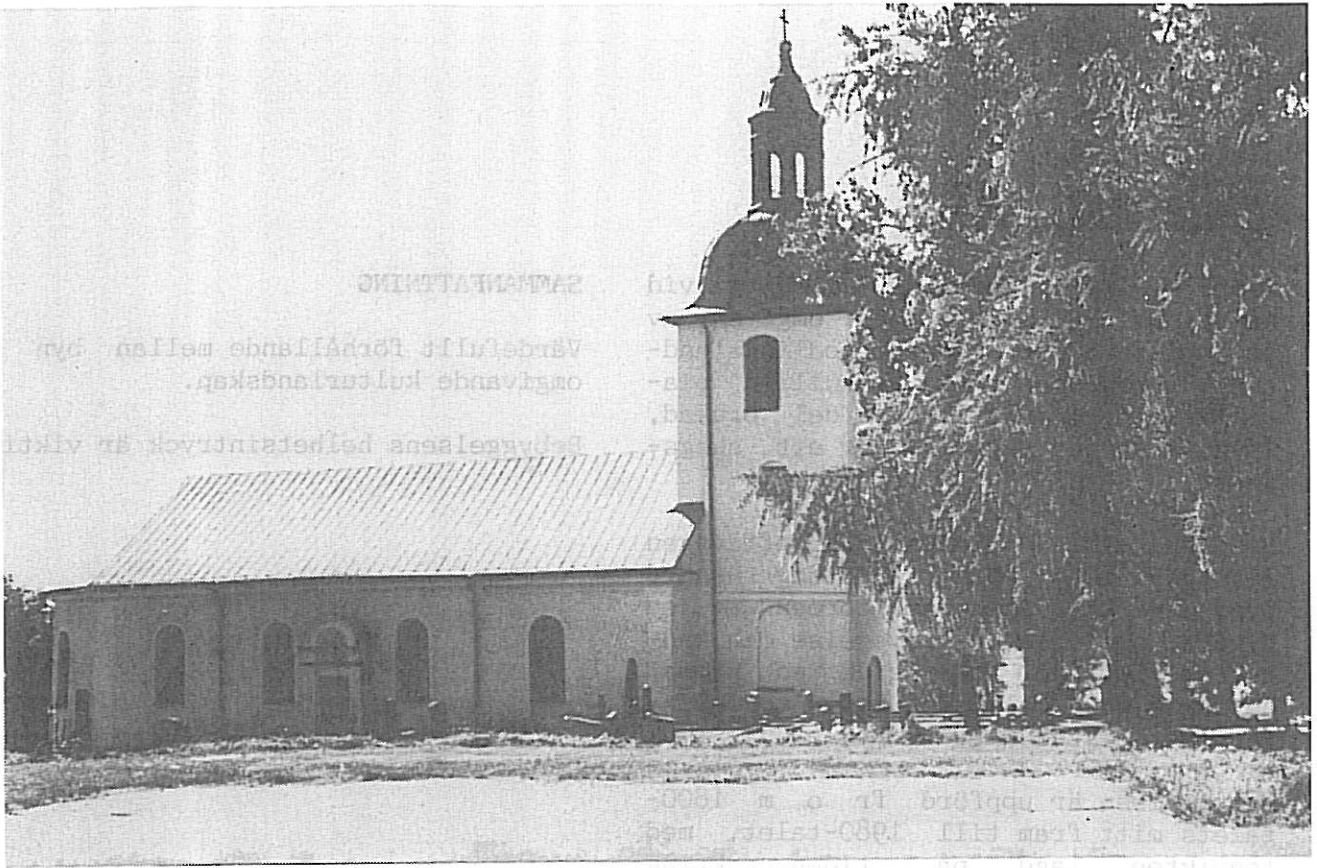
OMRÅDES- BESTÄMMELSER

Slöta

94

9

STADSARKITEKTKONTORET 1994



BAKGRUND

Den kunskap som går att utläsa ur kulturlandskapet och bebyggelsemiljön är värdefull för förståelsen av gångna tiders livsvillkor, seder, skick och bruk.

I den kulturhistoriska inventeringen "Hus och miljöer på Falbygden" beskrivs kommunens kulturhistoriskt värdefulla områden och byggnader på landsbygden. Dessa objekt ligger ofta inom sådana områden som dessutom är av stort värde ur landskapsbildssynpunkt.

Enligt kommunens översiktsplan (ÖP 90) är de värdefulla kulturmiljöerna en resurs som så långt möjligt skall bibehållas för kommande generationer. Förändringar i markanvändning och bebyggelse bör därför ske varsamt och med

stor hänsyn till de kulturhistoriska värdena.

SYFTE

All bebyggelse, oavsett ändamål, samverkar i upplevelsen av kulturmiljön och landskapet. Det är därför viktigt att även icke bygglovpliktiga åtgärder uppfyller de allmänna aktsamhetsreglerna såsom de föreskrivs i plan- och bygglagen (PBL 3:1, 3:10 och 3:12) angående t.ex. byggnaders placering, utformning, färgsättning och materialval.

OMRÅDESBESKRIVNING

Slöta by ligger nedanför Ålleberg vid kanten av kalkstensplatån omgiven av ett öppet mjukt kuperat odlingslandskap. Också den branta småkulliga plattslutningen är till stor del brukad, längst österut avgränsad av ett skogsparti.

Byn är samlad längs Vartoftavägen (länsväg 804) och en angränsande bygdeväg. Länsvägen har formen av en bygata, omsluten av bebyggelse och kantad av lövträd. Här gick en gammal huvudväg från Falbygden mot Ätradalen. En milsten står norr om byn.

Bebyggelsen är uppförd fr o m 1800-talets mitt fram till 1980-talet, med tonvikten lagd på tiden kring sekelskiftet 1900. Den stora gulputsade sockenkyrkan ligger i sydost på krönet av slutningen. Kyrkan byggdes 1857, tornet redan 1794. Vid kyrkan ligger kyrkvaktmästarbostad och pastorsexpedition, den senare en gråputsad byggnad från ca 1960. Övrig bebyggelse omfattar bondgårdar och boningshus.

Flera av de äldre boningshusen har genomgått förändringar på senare år, men bibehåller i stort karaktären från den tid de byggdes, t ex Slöta 4:2 och 10:32. Också de enstaka yngre byggnaderna är relativt väl anpassade till bykaraktären, ett nytt småhus i norr har dock en avvikande utformning men dominerar ej.

Byn uppmärksammades i 1975-års kulturlandskapsanalys. I byns förhållande till omlandet kan drag av den oskiftade byn avläsas, med koncentrerad bebyggelse kring kyrkan, åkern belägen uppe på kalkstensplatån kring byn och den forna utmarken nedanför slutningen i öster. Byn med karaktäristiskt "Falbygdsläge" och relationen till det omgivande kulturlandskapet är ur kulturhistorisk synpunkt värdefull. Bebyggelsen har en helhet som är viktig att slå vakt om.

SAMMANFATTNING

Värdefullt förhållande mellan byn och omgivande kulturlandskap.

Bebyggelsens helhetsintryck är viktig.



OMRÅDESBESTÄMMLER

Utöver den generella bygglovplikten som gäller enligt plan- och bygglagen skall nedanstående åtgärder omfattas av lovplikt.

1 § Utökad lovplikt

1 mom

Inom på kartan markerat område utvidgas bygglovplikten till att gälla:

- mindre tillbyggnader
- omfärgning av byggnad
- utbyte av fasadmateriäl
- utbyte av takmateriäl
- andra ändringar som avsevärt påverkar byggnadens yttre utseende (t.ex. byte av fönster: typ, storlek, spröjsning)

2 mom

Inom på kartan markerat område krävs även bygglov för att uppföra, bygga till eller på annat sätt utvändigt ändra ekonomibyggnader för jord- och skogsbruk.

3 mom

Inom på kartan markerat område krävs rivningslov för rivning av byggnader och andra anläggningar.

■■■■■ Gräns för områdesbestämmelser

2 § Avgifter

För ansökan om bygglov som erfordras p.g.a. den utökade lovplikten skall regeln om reduktion av avgift enligt 3 § i bygglovtaxan tillämpas så att ingen avgift skall utgå.